



## MANUAL DO PROPRIETÁRIO

## INDÍCE

<b>Introdução.....</b>	<b>2</b>
<b>Instalação do Paraquedas de emergência.....</b>	<b>3</b>
<b>Espaço interno.....</b>	<b>5</b>
<b>Instalação Paraquedas de arrasto.....</b>	<b>6</b>
<b>Sistema de reboque.....</b>	<b>7</b>
<b>Vestindo o equipamento.....</b>	<b>7</b>
<b>Sistema de capotagem e descapotagem.....</b>	<b>8</b>
<b>Preparação para o pouso.....</b>	<b>10</b>
<b>Manutenção do equipamento.....</b>	<b>11</b>

## **Rotor**

### **Manual do Proprietário**

Obrigado por adquirir um cinto Rotor. Leia todas as instruções antes de voar em seu novo equipamento.

#### **Introdução:**

A Rotor cria e desenvolve equipamentos para vôo livre desde 1984, sempre buscando unificar conforto, performance e qualidade em seus produtos. Cada equipamento é especialmente modelado para cada piloto, pois acreditamos que um vôo perfeito somente é possível quando equipamento e piloto se tornam um só.

Ao longo desses 30 anos de história a Rotor se tornou sinônimo de qualidade e criatividade e nossos equipamentos são vendidos em mais de 20 países.

Em 2003 os cintos Rotor foram certificados pela DHV órgão Alemão de certificações.

Para mais informações acesse nossa web site <http://www.nenerotor.com>

Nossa equipe está à sua disposição para esclarecer qualquer dúvida.

Aproveite e bons vôos!!!

- **Instalação do Pára-quadras de Emergência (passo à passo):**

Note que os modelos VultoS., Shadow e Shadow2 possuem o mesmo sistema de bolsa do pára-quadras, assim, a instalação, manutenção e remoção do pára-quadras será igual nesses modelos.



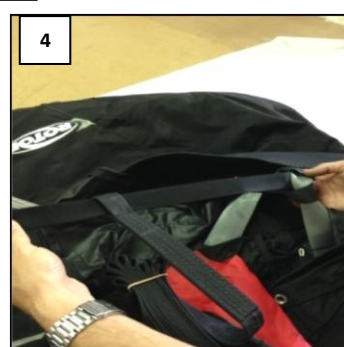
Lace a empunhadura que vem no cinto na alça pequena do container do paraquadras.



Lace a fita do cinto com a fita de segurança.



Certifique se o nó está correto.



Passa a fita de segurança por dentro da fita do paraquadras.



Passa o paraquadras por dentro da fita de segurança para lançá-lo.



Verifique se o Laço da fita de segurança esta correto.



Coloque primeiramente a fita do paraquadras na bolsa.



8

Insira o pára-quadras dentro da bolsa (em cima das fitas)



9

Use uma corda fina para servir de guia para o elástico que fecha a bolsa.



10

Passe o elástico pelo primeiro ilhós indicado.



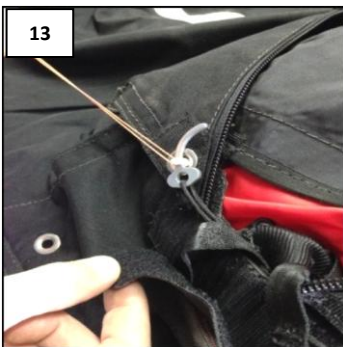
11

Passe o elástico pelo segundo ilhós indicado.



12

Passe o elástico pelo terceiro ilhós indicado.



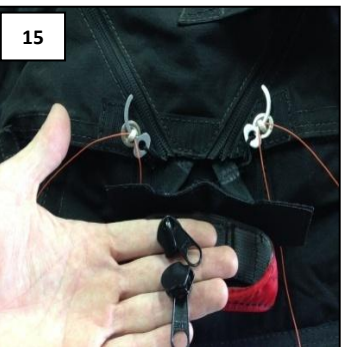
13

Passe a trava de segurança pelo elástico.



14

Repita o mesmo processo do outro lado da bolsa do pára-quadras.



15

Feche os zíperes e retire os cursores da bolsa do pára-quadras.



16

Retire as cordas que serviram de guia e coloque a alça no local indicado.

**Atenção:** Recomenda se que o pára-quadras seja dobrado a cada 6 meses como medida de segurança.

No Modelo Vulto o paraquedas pode ser laçado tanto na fita de segurança como diretamente conectada no mosquetão.



- **Espaço Interno (compartimentos):**

Os cintos rotor possuem dez compartimentos para levar as mordomias da asa e todos os equipamentos necessários (rádios, GPS, câmera fotográfica, etc.), bolsa de neoprene para inserir bolsa de água (camelback). Além dos bolsos o interior do pé de fibra também funciona como compartimento.



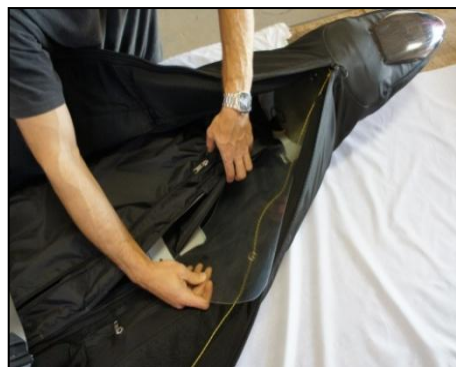
Bolsa central (ideal para guardar as mordomias da asa).



Bolso lateral pode ser preenchido com o molde de espuma ou com mordomias.



Pé de fibra funciona também como compartimento para acessórios e mordomias.



Coloque a placa de policarbonato na bolsa em frente ao pé de fibra.

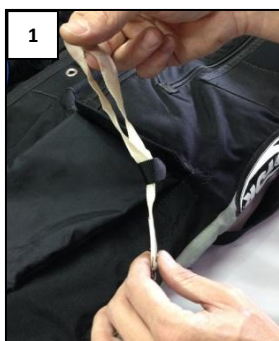


Bolsas com elástico de segurança. (ideal para rádios, GPS e maquinas fotográficas).

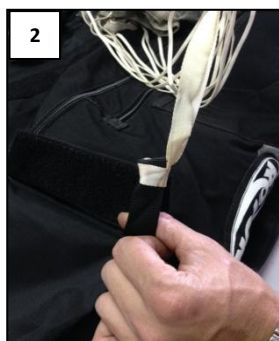
**\*A bolsa do radio tem uma abertura de 4cm para passagem de fios e antena. Na parte de cima do ombro esquerdo tem uma area de 5cm sem costura, para passagem de fonia, assim voce pode instalar a sua sem adaptações.**

- **Paraquedas de arrasto:**

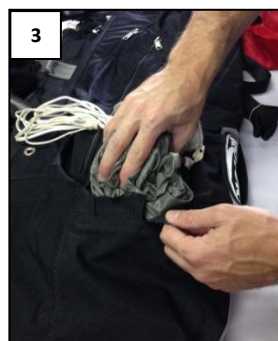
O paraquedas de arrasto funciona como um excelente freio aerodinâmico, e pode ser muito útil em pousos curto e/ou em descidas. Recomenda se primeiramente praticar sua utilização em um pouso amplo e sem obstáculos.



1 Retire a bolsa do paraquedas de arrasto.



2 Lace a fita do paraquedas na fita interna da bolsa.



3 Dobre o paraquedas e insira no compartimento



4 Mantenha a alça da bolsa para fora.



5 Para acioná-lo puxe a alça da bolsa.

**Atenção:** coloque o paraquedas de arrasto sempre por cima da lingueta de Mylar

- **Sistema de reboque:**

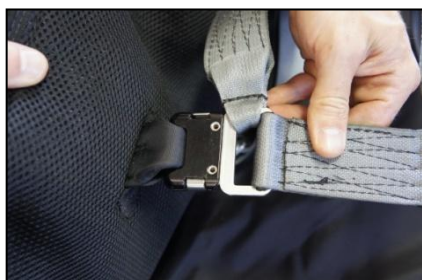
Os cintos Rotor possuem sistema para reboque de ultraleve



- **Vestindo o equipamento:**

Recomenda-se primeiramente engatar o equipamento à asa antes de vesti-lo.

Os modelos Vulto S, Shadow e Shadow II possuem o mesmo sistema de fechos de segurança.



**Passo a passo:**



1  
Vista o cinto como se estivesse vestindo um casaco.



2  
Engate os dois fechos das pernas.



Engate o fecho do peito.



Feche o zíper até a cintura pela parte superior.

- Você pode ajustar o tamanho da fita da perneira. A melhor regulagem é ajustar a fita até o ponto que fique esticada mas sem incomodar quando deitado.



**Atenção:** Certifique-se que o sistema está checado e bem preso!

- **Sistema de capotagem e descapotagem:**

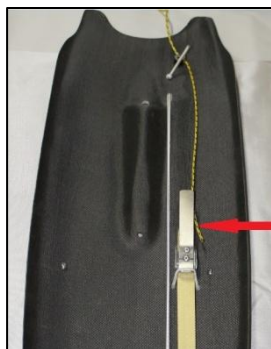
O sistema de capotagem conhecido como kick ass possibilita ao piloto um ângulo de vôo perfeito.

Para capotar (abaixar a cabeça e erguer os pés): é necessário apenas um toque com o quadril na chapa de alumínio do sistema kick ass.

Para descapotar (erguer a cabeça e abaixar os pés): é necessário erguer o peito utilizando o speed bar como apoio, assim que estiver na posição desejada de um toque com o quadril na chapa de alumínio para recolher a corda e manter o cinto na posição escolhida.

**- Regulagem do sistema. O sistema Kick Ass tem três regulagens distintas:**

**1 – Altura da peça(chapa de alumínio) que o piloto aciona com o quadril.** Se o Kick Ass estiver muito sensível, acionando involuntariamente ou com muita facilidade, você deve dobrar levemente a chapa de alumínio no sentido da placa. Insira (algo como um cabo de chave de fenda) na boca do mordedor como apoio, depois dobre a chapade alumínio apertando no sentido da placa.



Se o Kick Ass estiver longe do quadril, você deve dobrar levemente a chapa de alumínio no sentido contrario da placa, puxando para cima (nesse caso não é necessário apoio no mordedor).

**2 – Ajuste da corda do sistema kick ass que limita o ângulo do piloto em voo.**



O sistema Kick Ass trabalha 40 cm entre o maior e menor ângulo do piloto em voo.

Para o piloto que deseja voar com a cabeça mais erguida é necessário encurtar a corda do limitador.

Para o piloto que deseja voar com a cabeça mais baixa é necessário alongar a corda do limitador.

Para isso você pode ajustar o nó em uma das duas extremidades da corda.

O ponto ideal é a cabeça ficar de 20 a 30cm mais baixa que os pés quando o Kick Ass chegar no limite .

### 3 – Ajuste do posicionamento da fita do CG.

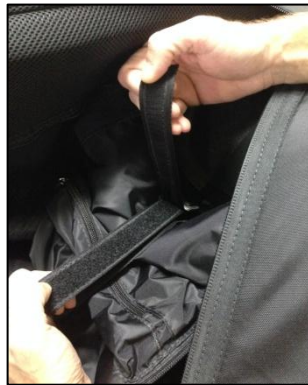
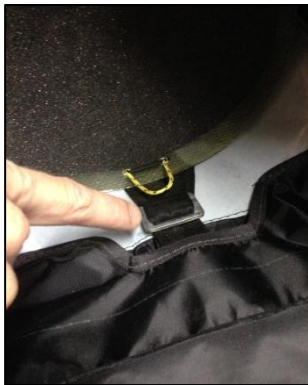
Para que o sistema de capotagem e descapotagem (kick ass) funcione perfeitamente é necessário que a fita do CG se posicione na extremidade traseira do zíper(trilho de aço) quando o piloto deitar,esticar as pernas e fechar o zíper do peito.



Caso a fita do CG não se posicione na extremidade traseira do trilho de aço quando o piloto estiver em posição de voo é necessário encurtar a fita que esta preza na área do calcanhar e que passa por uma fivela (o ajuste é na fivela). Você pode aumentar ou diminuir o comprimento da fita. Normalmente é necessário diminuir – devido a fita “lancear” com o passar do tempo.

Note que se você diminuir além do ponto, a parte externa do cinto, na área do calcanhar, não irá esticar causando rugas. Então aumente um pouco até equalizar.

Essa é a regulagem mais importante do cinto, pois com o CG fora da posição, o funcionamento geral é comprometido.



## - Se preparando para o pouso:

Primeiramente abra o cinto com uma altura segura, puxe a cordinha do seu lado direito para abri-lo. Somente retire os pés quando mudar para posição de pouso.



Os cintos Rotor possuem um trilho de aço longo (33 cm) que permite um ângulo confortável e seguro para o pouso.

**Importante: Para ficar na posição de pouso (em pé) não é necessário utilizar o sistema kick ass.**

Para que a fita do CG deslize para extremidade frontal do trilho de aço (descapotamento máximo) o piloto deve dobrar os joelhos, erguer o peito com as mãos no speed bar e direcionar seu quadril em direção a ele, somente depois as mãos devem passar para as barras laterais.

**Atenção:** A mudança para posição de pouso (descapotamento máximo) quando feita com as mãos nas barras laterais pode dificultar o deslizamento da fita do CG o que torna a posição desconfortável dificultando o pouso.

Recomenda se que mudança para a posição de pouso deva ser feita com uma altura segura, principalmente nos primeiros vôos com o novo equipamento.

### • Manutenção do equipamento:

- A fita do sistema Kick Ass que passa pelo mordedor trabalha o tempo todo causando grande desgaste, essa fita deve ser checada periodicamente. E deve ser trocada a cada 100 horas de voo.
- Mantenha seu equipamento em lugar seco e sombreado, a exposição excessiva a umidade e aos raios solares pode diminuir a vida útil do equipamento.
- Ao guardá-lo retire a placa de policarbonato, para evitar dobras na mesma.
- Mantenha o zíper principal limpo, sugerimos após a limpeza aplicar uma cera (vela) para que o cursor possa deslizar com maior facilidade aumentando a vida útil do zíper.